



Análisis de polaridad

Módulo 11:

Alergias y enfermedades cutáneas

Heiner Frei

Temas

1. Alergias

Peculiaridades del tratamiento homeopático

Asma, fiebre del heno, conjuntivitis alérgicas

Intolerancias alimentarias

Pseudoalergias

2. Enfermedades cutáneas

Peculiaridades del tratamiento homeopático

Eccema atópico

Psoriasis

Rosácea

Forunculosis

Verrugas vulgares

Esclerodermia

Pitiriasis liquenoide varioliforme

1.1. Asma, fiebre del heno, conjuntivitis alérgica

Causas

- Sensibilización frente a alérgenos de inhalación
 - Polen: estacional
 - Ácaros domésticos: todo el año
- Hiperreactividad bronquial
 - al frío
 - esfuerzo físico

Frecuencia

- 15% - 25% de la población, 30% de jóvenes

Sintomatología

Asma

- Estridor espiratorio y/o inspiratorio
- Disnea
- Reducción de la saturación de O₂, cianosis
- Taquicardia

Fiebre del heno

- Rinitis o nariz obstruida, estornudos, purito nasal y faríngeo

Conjuntivitis alérgica

- Enrojecimiento e inflamación (quemosis) de la conjuntiva
- Lágrimas o sequedad ocular

Tratamiento

- Antihistamínicos, simpaticomiméticos, esteroides, estabilizadores de mastocitos
- Desensibilización
- Homeopatía

Peculiaridades del tratamiento homeopático

Pseudomodalidades (relacionadas con la presencia de alérgenos e independientes del paciente)

Alergia al polen

- < primavera
- < verano
- < otoño
- < al aire libre, > en la habitación
- < tiempo caluroso, > tiempo frío
- < tiempo seco, > tiempo húmedo
- < por viento, < en corriente de aire, < tiempo con viento

Alergia a ácaros

- < invierno (calefacción), > verano
- < en la habitación, > al aire libre
- < habitación caldeada

¡Las pseudomodalidades no deben entrar en la repertorización!

Caso clínico 1: Asma y fiebre del heno

- **Tina** , 12 años de edad. Desde hace varios años sufre de fiebre del heno, que su médico de cabecera trata con antihistamínicos.
- Viene a la consulta homeopática porque, desde hace unas semanas, también ha aparecido disnea y la mejoría con el tratamiento convencional es insuficiente.
- Tina es una niña delgada con escoliosis pronunciada y tórax muy plano. La respiración está ligeramente acelerada y presenta sibilancias. Además de los síntomas antiguos habituales, tiene conjuntivitis y resfriado.

Listas de control

Vías respiratorias(Asma)

- Respiración rápida-P
- < inspirar-P
- < movimiento-P
- < esfuerzo-P
- > reposo-P
- < al dormirse-P
- < acostado de espalda-P
- > estar sentado-P
- > de pie-P

Síntomas secundarios (Rinoconjuntivitis)

- < luz-P
- < frotar-P
- < al despertarse-P
- < calor-P
- < al aire libre-P
- > en la habitación-P
- < comida caliente-P
- Deseo de aire libre-P

¡Omitir las modalidades del polen!

- < frotar-P
- < calor-P
- < al aire libre-P
- > en la habitación-P

T.A.

Asma y fiebre del heno

		Phos.	Bry.	Borx.	Nat-m.	Ars.	Am-c.	Rhus.	Arn.	Merc.	Nux-v.	Sars.	Acon.	Calc.	Sulph.	Bar-c.	Cau	
Número de aciertos		13	13	13	13	13	13	13	12	12	12	12	12	12	12	12	12	
Sums		40	40	23	28	30	20	30	29	34	36	24	23	32	29	23	24	
Diferencias de polaridad		28	22	19	18	13	12	7	21	19	18	18	15	14	14	13	11	
92	Respiración rápida	P	4	3	1	3	3	2	3	2	2	3	1	4	2	4	1	1
100	< Inspirar, al	P	1	4	3	1	1	1	4	3	3	1	2	4	3	2	2	2
126	< Movimiento, durante el	P	3	4	2	3	1	2	1	3	3	4	3	1	2	2	2	3
117	> Reposo (> sin movimiento)	P	3	4	2	3	1	2	1	3	3	4	3	1	2	1	2	1
70	< Esfuerzo físico	P	2	4	1	3	4	1	4	4	2	3	1	3	3	4		1
99	< Dormirse, antes de / al	P	4	5	2	2	4	1	5	2	5	2	3	1	5	3	2	2
48	< Acostado de espaldas	P	4	1	1	1	3	1	3	1	2	4		1		2	1	3
101	> Sentado, estar	P	2	4	2	2	1	1	1	2	3	4	2	2	2	1	1	1
71	> De pie	P	4	2	2	2	2	1	1	2	2	3	2		2		1	
80	< Luz en gral.	P	4	2	2	1	2	1	1	1	3	3	2	3	4	3	3	2
111	< Despertarse, al	P	4	2	1	4	5	4	4	3	4	4	2	1	4	5	2	4
52	< Comida y bebida, Alimentos calientes	P	4	4	1	1	1	2	1		2	1	1	1	2	1	3	2
76	Deseo de aire libre	P	1	1	3	2	2	1	1	3			2	1	1	1	3	2
63	Respiración lenta		2	3					1	1	1	2	1	1	1	1		
33	> Inspirar ,al			1								1					1	1
102	> Movimiento, durante el		1	1		1	2	1	4/CI	1	3		1	1	1	1	1	1
102	< Reposo, en		1	1	1	1	2	1	4/CI	1	1		1	1	1	1	1	1
6	> Esfuerzo físico				1													
1	> Dormirse, antes de / al									3								
50	> Acostarse en decúbito supino (sobre la espalda)	1	4/CI	1	2		1		2	3/CI	2		3/CI	4/CI	2	1	1	
126	< Sentado, estar	1	1	2	1	2	2	4/CI	1	1	1	1	1	2	1	3/CI	3/CI	
107	< de pie	1	2		1	1	1	3/CI	1	1	1	1	1	1	3/CI	1	2	
13	> Luz (en la claridad)					1								2		1		
28	> Despertar, al	4	1			3					3			1				
42	> Comida y bebidas, Caliente		1		2	4/CI		4/CI			4/CI			1	3/CI	1	1	
86	Aversión al aire libre	1	3/CI		1	2	2	3/CI	1	2	4/CI	1		4/CI	3/CI		3/CI	

Interpretación

- Siete remedios cubren todos los síntomas, cuatro de ellos sin contraindicaciones. *Phosphor* presenta la diferencia de polaridad más alta, *Borax* y *Natrium muriaticum* se sitúan en segundo lugar.

Materia médica comparada de *Phosphor* (GS)

- Asma con miedo a ahogarse; aumento de la irritación en órganos respiratorios.
- Inflamación de los ojos con dolores presivos, ardientes; fotofobia.
- *Cambio de rinitis a nariz obstruida.*

Administración del remedio y evolución

- Tina recibe una dosis de *Phosphor 200C*.
- Con ello, se produce un leve incremento de los síntomas durante tres días. Después desaparecen durante toda la estación.
- Al año siguiente, vuelve con síntomas leves de fiebre del heno. Repetimos *Phosphor 200C*.
- En esa ocasión, la alergia cura por completo.
- *Periodo de observación: 5 años.*

¿Qué nos enseña este caso?

- Para la determinación del remedio, es crucial omitir las modalidades del polen.
- Si se hubieran incluido, *Natrium muriaticum* sería el único remedio elegible (siguiente capa).
- No cabe suponer que habría tenido un efecto tan excelente.

Repertorización CON modalidades de polen

T.A.

Asma y fiebre del heno

			Phos.	Borx.	Merc.	Bry.	Nat-m.	Arn.	Calc.	Ars.	Sulph.	Spig.	Caust.	Rhus.
Número de aciertos			16	16	15	15	15	15	15	15	15	15	15	15
Sums			43	26	40	42	31	32	37	33	33	29	29	33
Diferencias de polaridad			22	15	20	18	18	17	13	11	10	9	9	3
92	Respiración rápida	P	4	1	2	3	3	2	2	3	4	2	1	3
100	< Inspirar, al	P	1	3	3	4	1	3	3	1	2	2	2	4
126	< Movimiento, durante el	P	3	2	3	4	3	3	2	1	2	3	3	1
117	> Reposo (> sin movimiento)	P	3	2	3	4	3	3	2	1	1	3	1	1
70	< Esfuerzo físico	P	2	1	2	4	3	4	3	4	4	1	1	4
99	< Dormirse, antes de / al	P	4	2	5	5	2	2	5	4	3	1	2	5
48	< Acostado de espaldas	P	4	1	2	1	1	1		3	2	3	3	3
101	> Sentado, estar	P	2	2	3	4	2	2	2	1	1	1	1	1
71	> De pie	P	4	2	2	2	2	2	2	2		2		1
80	< Luz en gral.	P	4	2	3	2	1	1	4	2	3	2	2	1
111	< Despertarse, al	P	4	1	4	2	4	3	4	5	5	2	4	4
52	< Comida y bebida, Alimentos calientes	P	4	1	2	4	1		2	1	1	1	2	1
76	Deseo de aire libre	P	1	3		1	2	3	1	2	1		2	1
44	< Frotar, masajear	P	1	1	2			1	2	2	1	2	3	
73	< Calor en gral.	P	1	1	1	1	2	1	1		2	1	1	1
110	< Aire libre, al	P	1	1	3	1	1	1	2	1	1	3	1	2
63	Respiración lenta		2		1	3		1	1		1			1
33	> Inspirar, al					1						4/CI	1	
102	> Movimiento, durante el		1		3	1	1	1	1	2	1	1	1	4/CI
102	< Reposo, en		1	1	1	1	1	1	1	2	1	1	1	4/CI
6	> Esfuerzo físico						1							
1	> Dormirse, antes de / al				3									
50	> Acostarse en decúbito supino (sobre la espalda)		1	1	3/CI	4/CI	2	2	4/CI		2	1	1	
126	< Sentado, estar		1	2	1	1	1	1	2	2	1	1	3/CI	4/CI
107	< de pie		1		1	2	1	1	1	1	3/CI	1	2	3/CI
13	> Luz (en la claridad)								2	1				
28	> Despertar, al		4			1			1	3		1		
42	> Comida y bebidas, Caliente					1	2		1	4/CI	3/CI	3/CI	1	4/CI
86	Aversión al aire libre		1		2	3/CI	1	1	4/CI	2	3/CI	3/CI	3/CI	3/CI
74	> Frotar		4/CI	2	3/CI	2		3/CI	4/CI		3/CI	1	1	2
90	> Calor en gral.		2	3/CI	1	2	1	2	1	4/CI	3/CI	2	4/CI	4/CI
93	> Aire libre, al		3/CI	2	1	2	2	2	1	1	2	1	2	1

1.2. Intolerancias alimentarias

- Reacciones tóxicas (alimentos venenosos)
- Reacciones no tóxicas
 - *Reacciones inmunológicas*
 - Inducidas por IgE: alergias alimentarias
 - Independientes de IgE: celiacía
 - *Reacciones no inmunológicas*
 - Defectos enzimáticos (p. ej., falta de lactasa)
 - Reacciones farmacológicas (p. ej., formación de tiramina)
 - Aditivos alimentarios

Frecuencia de las intolerancias

Objetiva:	1-2 %
Subjetiva:	10-20%

Sintomatología

- Prurito, flush, urticaria, edema de Quincke
- Rinoconjuntivitis, ronquera, tos irritativa, asma
- Prurito e inflamación de la mucosa oral y laringe
- Náuseas, vómitos, cólicos, diarrea
- Taquicardia, hipotensión, extrasístoles
- Dermatitis atópica

Tratamiento homeopático

Peculiaridades

- Algunos alimentos se encuentran en la materia médica y se introducen en la repertorización, porque la intolerancia es individual.
- El requisito es que el alimento disponga de suficientes remedios (más de 10-20).

Manual de Bolsillo de Bönninghausen 1986

- Alcohol 51
- Cerveza 28
- Brandy 26
- Vino 35
- Pan 29
- Mantequilla 32
- Grasa 43
- Carne 13
- Carne de cerdo 20
- Frutos secos 15
- Leche 36
- Fruta 22
- Churcrut 14

* Número de remedios en el rubro

Caso clínico 2: Intolerancia a la leche de vaca

- Después de una gastroenteritis, Mirjam , de 18 años, sufre de una intolerancia a todos los lácteos desde hace varios meses. En el momento en que toma leche, de cualquier forma, tiene pinchazos en la región gástrica y debe vomitar. Después de vomitar, la paciente se siente otra vez bien. En sus antecedentes alérgicos, solo se refiere un eccema crónico que se pudo curar con *Silicea*.
- Mirjam es una mujer joven delgada y pálida. En la *exploración* presenta meteorismo abdominal; todo lo demás normal. En la *analítica* no hay indicios de intolerancia a la leche de vaca, aunque no la descarta.

Lista de control del aparato gastrointestinal

- < leche-P
- < al comer
- < después de comer-P
- < después del desayuno
- < hablar-P
- < levantarse del asiento-P
- > al caminar-P
- Sialorrea-P
- Náuseas

M.B.

Intolerancia a la leche de vaca

		Con.	Nat-m.	Cham.	Carb-v.	Kali-c.	Calc.	Lyc.	Bry.	Sil.	Phos.	Sep.	Rhus.	Chin.	Puls.	Ars.	Mag-c.	Ign.	Nit-ac.	
Número de aciertos		8	8	8	8	8	8	8	8	8	8	8	8	8	8	8	8	8	7	
Sums		27	24	25	23	21	25	23	23	18	25	25	24	19	21	17	11	16	19	
Diferencias de polaridad		23	20	19	19	15	14	14	14	14	13	12	12	11	9	8	5	1	12	
36	< Comer y bebida, Leche	P	4	3	3	3	4	3	3	2	3	4	2	4	2	3	1	3	4	
91	< Comer, al	P	4	3	3	4	4	3	3	2	2	3	3	1	1	3	2	2	4	
121	< Comer, después de	P	4	4	4	4	5	4	4	4	4	4	4	4	3	4	4	2	1	3
48	< Desayuno, después del	P	5	3	4	2	3	3	2	3	1	4	3	2	1	1	2	1	1	2
117	Boca, Sialorrea, aumento de la saliva	P	1	3	3	2	3	3	3	3	4	3	4	3	4	1	1	3	3	
77	< Hablar	P	1	4	3	3	1	4	2	3	2	3	3	4	4	1	2	2	2	
79	< Levantarse de la cama, al	P	4	3	3	4	1	3	3	4	3	3	2	3	2	2	1	1	3	2
102	> Caminar, al	P	4	1	2	1	1	1	3	1	1	1	3	4	1	4	2	1	1	1
1	> Comida y bebidas, Leche																			
54	> Comer, al			1	1			1		1	1		1	1	1		1	4/CI	1	
52	> Comer, después de			1		2	2		1	1	3	2	2	2	2	1	1	3/CI		
58	> Desayuno, después del				1	1	4(CI)	1	1		1	3	2	1	1	1	1	3/CI	1	
111	Boca, Xerostomía, disminución de la saliva	1	1	3	1	2	3	3	3	1	4	3	2	1	3	3/CI	1	1	3	
1	> Hablar																			
41	> Levantarse de la cama, al	2						3				4/CI	3	2	4/CI	3/CI	1	3		
126	< Caminar, al	1	3/CI	1	1	1	2	1	4/CI	1	3/CI	1	2	1	1	1	1	1	2	

Interpretación

- 17 remedios cubren todos los síntomas, 9 de ellos sin contraindicaciones, 8 con diferencias de polaridad superiores a 10.
- **Interrogatorio adicional:**
 - ¿Sensación de temperatura?
 - < frío-P
 - > envolverse-P

M.B.

Intolerancia a la leche de vaca

		Con.	Nat-m.	Sil.	Rhus.	Cham.	Bry.	Ars.	Sep.	Phos.	Chin.	Mag-c.	Puls.	Ign.	Carb-v.	
Número de aciertos		10	10	10	10	10	10	10	10	10	10	10	10	10	9	
Sums		33	27	25	32	28	26	24	29	28	23	16	23	20	25	
Diferencias de polaridad		29	21	20	18	18	15	15	14	13	12	10	5	2	19	
36	< Comida y bebida, Leche	P	4	3	2	2	3	3	3	4	3	4	1	2	3	3
91	< Comer, al	P	4	3	2	1	3	2	2	3	3	1	2	3	2	4
121	< Comer, después de	P	4	4	4	4	4	4	4	4	4	3	2	4	1	4
48	< Desayuno, después del	P	5	3	1	2	4	3	2	3	4	1	1	1	1	2
117	Boca, Sialorrea, aumento de la saliva	P	1	3	3	4	3	3	1	3	4	3	1	4	3	2
77	< Hablar	P	1	4	2	4	3	3	2	3	3	4	2	1	2	3
79	< Levantarse de la cama, al	P	4	3	3	3	3	4	1	2	3	2	1	2	3	4
102	> Caminar, al	P	4	1	1	4	2	1	2	3	1	1	1	4	1	1
90	< Frío en gral.	P	3	1	3	4	1	2	4	2	2	3	1	3	2	
56	> Envolverse	P	3	2	4	4	2	1	3	2	1	2	2	1	1	
1	> Comida y bebidas, Leche															
54	> Comer, al			1	1	1				1	1	1	1	4/CI	1	
52	> Comer, después de			1	2	1	1	1	2	3	2	1	2	3/CI		
58	> Desayuno, después del				2		1	1	3	1	1	1	1	3/CI	1	
111	Boca, Xerostomía, disminución de la saliva	1	1	1	2	3	3	3/CI	3	4	1	1	3	1	1	
1	> Hablar															
41	> Levantarse de la cama, al	2			3			3/CI	4/CI		2	1	4/CI	3		
126	< Caminar, al	1	3/CI	1	2	1	4/CI	1	1	3/CI	1	1	1	1	1	
73	> Frío en gral.		2	1	1	2	1		1	1	1		4/CI	1	1	
37	< Envolverse				1	2	1		1	2	2		2	2	1	

- Todavía hay 13 remedios que cubren todos los síntomas, 6 sin contraindicaciones. *Conium* y *Silicea* destacan por sus diferencias de polaridad superiores a 20.

Materia médica comparada de

Conium

- *Náuseas después de cada comida*
- *Pinchazos finos en el estómago.*
- *Después de leche, rápida distensión abdominal.*

Silicea

- *Después de comer, presión en el estómago.*
- *Náuseas y vómitos cada vez que bebe, < pronto por la mañana.*
- *Sensación de cuchillos que se clavan en el estómago.*

Administración del remedio y evolución

- Mirjam recibe una dosis de *Conium 200C*.
- Sin ninguna agravación primaria, desaparece la intolerancia a la leche en pocos días.

Ahora Mirjam puede beber leche como si nunca hubiera tenido problemas.

- A modo de precaución, añadimos tres dosis de *Conium* a intervalos mensuales (*M, XM, LM*), y la curación es definitiva.
- *Periodo de observación: 18 meses*

¿Qué nos enseña este caso?

- Cuando se dispone de escasa sintomatología, a menudo es útil preguntar las modalidades de temperatura.
- En el efecto del remedio, es importante que pacientes frioleros reciban un remedio que cubra la frialdad y que los pacientes con sensibilidad al calor reciban los correspondientes remedios «calurosos».

1.3. Pseudoalergias por noxas físicas

- Las formas de urticaria física se desencadenan por presión, calor, frío o luz solar. Se engloban en las pseudoalergias, por lo que no son alergias en sentido clínico. Debido al control fallido del sistema histaminérgico, el estímulo físico da lugar a la liberación de histamina. Lo que desencadena los síntomas. En general, los tipos de urticaria física pueden tratarse fácilmente con homeopatía.

Caso clínico 3: urticaria por frío

- Niklaus, 15 años, es un chico introvertido que se presenta en nuestra consulta por un **descenso del rendimiento escolar** y una **urticaria por frío**. Desde que entró en secundaria, su promedio de notas ha bajado considerablemente, todo el tiempo está cansado, parece deprimido e incluso expresa **ideas de suicidio**. Dos a tres veces a la semana, sufre **cefaleas** punzantes de lado izquierdo y, como síntoma nuevo, ha aparecido una gran **sensibilidad al frío** que, con frecuencia, da lugar a **urticarias**.
- Los neurólogos pediatras descartan una causa orgánica de la sintomatología. Más bien parece que Niklaus sufre la sobrecarga laboral extrema de los padres que además están construyendo una casa nueva...
- Como los médicos no saben qué hacer, lo remiten a un tratamiento homeopático.

Lista de control de síntomas mentales

- Cansancio, desesperación, ideas de suicidio, descenso del rendimiento
- Tristeza-P
- > en soledad-P
- > reposo-P
- > contacto-P (> consuelo)
- Aversión al movimiento-P
- < esfuerzo psíquico-P
- < pensar en sus molestias-P
- < pena

Lista de control de la percepción

- < frío-P
- > involucrase-P
- Aversión al movimiento-P
- Comprensión difícil-P
- Tristeza-P
- Oído sensible

Lista de control síntomas secundarios

- Urticaria
- < tiempo frío-P
- < enfriarse-P
- < frío-P
- < al aire libre-P, [> en la habitación-P]

- Cefaleas
- Verrugas
- Transpiración maloliente
- Falta de apetito-P

Procedimiento

Para la determinación del remedio, utilizamos los síntomas polares corporales y de la percepción. Los síntomas mentales y cutáneos se aplicarán posteriormente.

N.C.

urticaria por fío

		Nux-v.	Bell.	Cocc.	Ars.	Ign.	Nat-m.	Sep.	Hyos.	Nat-c.	Phos.	Borx.	Chin.	Ph-ac.	Cham.	Sil.	
Número de aciertos		10	10	10	10	10	10	10	10	10	10	10	10	10	10	9	
Sums		38	30	29	28	26	22	26	21	19	19	16	19	15	17	26	
Diferencias de polaridad		30	22	21	21	16	13	12	12	8	7	7	6	5	2	19	
117	> Reposo (> sin movimiento)	P	4	4	3	1	1	3	1	1	1	3	2	1	1	1	1
68	Aversión al movimiento	P	4	2	3	4	3	3	2	1	2	2	1	1	1	1	
90	< Frio en gral.	P	4	3	3	4	3	1	2	3	2	2	3	2	1	1	3
56	> Envolverse	P	3	2	3	3	1	2	2	2	2	1	1	2	1	2	4
74	Comprensión difícil	P	2	2	1	2	3	2	4	2	4	1	1	1	4	2	3
88	< Tiempo/aire frío	P	4	5	3	4	3	2	3	5	2	3	1	1	1	2	2
78	< Enfriarse	P	4	2	3	4	2	1	3	3	2	3	2	2	2	2	2
110	< Aire libre, al	P	4	4	4	1	3	1	1	1	2	1	1	3	2	3	4
115	Apetito, Falta de	P	4	3	3	3	3	3	4	1	1	2	2	4	1	2	4
65	< Esfuerzo mental	P	5	3	3	2	4	4	4	2	1	1	2	2	1	1	3
102	< Reposo, en			1	1	2	1	1	3/CI	1	2	1	1	1	3/CI	2	1
58	Deseo de movimiento		1	1		2	1		1	1	1		1	4/CI	2	4/CI	2
73	> Frio en gral.		1	1	1		1	2	1	3	1	1	1	1	1	2	1
37	< Envolverse		1				2		1			2	3/CI	2		2	
17	Comprensión fácil (inhabitual)								1	1		1					
44	> Tiempo/aire frío		1		2		1	1	2			1				1	
74	> Enfriarse		1	1	2		1	1	1		1	1		1	2	3/CI	1
93	> Aire libre, al		1	1		1	1	2	1	1	1	3/CI	2		2		
99	Hambre		2	3	2	2	2	2	3	2	2	2	1	4		1	2
3	> Esfuerzo mental										3/CI						

Interpretación

- Catorce remedios cubren todos los síntomas, siete sin contraindicaciones.
- Las diferencias de polaridad superiores se constatan en *Nux vomica* (30), *Belladonna* (22), *Arsenicum album* y *Cocculus* (21).
- Si añadimos los síntomas mentales polares de tristeza y desesperación (ideas de suicidio) y la urticaria, solo quedan *Nux vomica*, *Belladonna* e *Ignatia*.

N.C.

urticaria por fío

		Nux-v.	Bell.	Ign.	Sep.	Chin.	Nat-c.	Phos.	Ph-ac.	Cocc.	Ars.	Sil.	Con.	Nat-m.	Merc.
Número de aciertos		13	13	13	13	13	13	13	13	12	12	12	12	12	12
Sums		43	38	36	33	25	25	22	18	32	34	31	32	29	27
Diferencias de polaridad		32	22	18	14	8	5	5	5	23	21	20	19	16	12
117	> Reposo (> sin movimiento)	P	4	4	1	1	1	3	1	3	1	1	1	3	3
68	Aversión al movimiento	P	4	2	3	2	1	2	2	1	3	4	1	3	2
90	< Frío en gral.	P	4	3	3	2	2	2	1	3	4	3	3	1	1
56	> Envolverse	P	3	2	1	2	2	1	1	3	3	4	3	2	2
74	Comprensión difícil	P	2	2	3	4	1	4	1	4	1	2	3	2	3
88	< Tiempo/aire frío	P	4	5	3	3	1	2	3	1	3	4	2	3	2
78	< Enfriarse	P	4	2	2	3	2	2	3	2	3	4	2	2	1
110	< Aire libre, al	P	4	4	3	1	3	2	1	2	4	1	4	5	1
115	Apetito, Falta de	P	4	3	3	4	4	1	2	1	3	3	4	3	3
65	< Esfuerzo mental	P	5	3	4	4	2	1	1	1	3	2	3	4	1
61	Tristeza, abatimiento, llanto fácil	P	2	3	4	2	2	1	1	1	2	1	2	4	1
50	Piel, Erupción urticariante		2	3	2	3	2	2	1	1	1	3	2	3	2
46	Desesperación, desesperanza		1	2	4	2	2	3	1	1	3	2	3	2	2
102	< Reposo, en			1	1	3/CI	1	2	1	3/CI	1	2	1	4/CI	1
58	Deseo de movimiento		1	1	1	1	4/CI	1	2	2	2	2	1	1	1
73	> Frío en gral.		1	1	1	1	1	1	1	1	1	1	2	1	1
37	< Envolverse		1	2	1	2	2	2	2	2	2	2	2	2	1
17	Comprensión fácil (inhabitual)				1	1	1	1	1	1	1	1	1	1	1
44	> Tiempo/aire frío		1	1	2	2	2	1	2	2	2	2	1	1	1
74	> Enfriarse		1	1	1	1	1	1	2	2	2	1	1	3/CI	1
93	> Aire libre, al		1	1	1	1	1	3/CI	2	2	1	2	1	2	1
99	Hambre		2	3	2	3	4	2	2	2	2	2	2	2	2
3	> Esfuerzo mental						3/CI	3/CI	3/CI	3/CI	3/CI	3/CI	3/CI	3/CI	3/CI
42	Alegria (inhabitual)		3	2	2	2	4/CI	3/CI	1	1	1	1	1	1	1

Materia médica comparada de *Nux vomica*

Silencio ensimismado, pensamientos lentos. Incapacidad de pensar correctamente... Incapacidad de leer o calcular. Difícil concentración de ideas.

Hipersensibilidad frente a todas las impresiones, ruidos, hablar, olores, luz clara.

Irritabilidad, quiere estar solo.

Temor al aire libre

Trastornos por esfuerzo mental continuado.

Materia médica comparada de *Belladonna*

- *Memoria muy débil; olvida lo que tenía intención de hacer inmediatamente. Quiere permanecer ensimismado, gran indiferencia, nada le puede impresionar.*
- *Hastío de vida, también al caminar al aire libre, con llanto y tendencia a ahogarse en agua.*
- *Deseo de luz, pero temor a la compañía.*
- *Indispuesto a cualquier actividad mental.*
- *Desánimo.*

Administración del remedio y evolución

- Debido a la diferencia de polaridad y a la Materia médica comparada, recibe Niklaus *Nux vomica 200C*.
- En las dos semanas siguientes, está inquieto e irritable, después mejora su cansancio, está más animado, es más comunicativo, se siente mejor y tiene un aspecto más saludable. Pero pasa dos urticarias. Al cabo de cuatro semanas, los padres califican su mejoría en un 60%.
- Tras otras dosis de *Nux vomica (M, XM, LM, CM)* a intervalos mensuales, desaparecen completamente la urticaria y la cefalea. Su estado mental se ha normalizado.
- *Periodo de observación: 8 años.*

¿Qué ha ocurrido?

- El estado mental anormal se debe al agotamiento psíquico y físico. Este último se manifiesta por la sensibilidad al frío.
- La urticaria y la cefalea muestran cómo puede reaccionar el cuerpo antes situaciones extremas. Son el inicio de graves trastornos de la regulación.
- La homeopatía es capaz de volver a armonizar cuerpo y mente, con lo que el paciente es más resistente al estrés.

2. Enfermedades cutáneas

Enfermedades cutáneas y patologías internas

- Dermatitis atópica → fiebre del heno → asma alérgico
- Psoriasis → artritis psoriásica.
- Enfermedad de Lyme → Borreliosis - estadio 2
- Úlcera sifilítica → Neurosífilis

Alteraciones cutáneas exógenas

- Tóxicas, por ejemplo, dermatitis por perifolio
- Humedad- frío → congelaciones, sabañones
- Sol → fotodermatitis, quemadura solar

Regla de Hering

- Dado que muchas enfermedades se inician en la superficie corporal y, con el tiempo, se extienden al interior, siempre que sea posible, hay que utilizar primero los **síntomas internos**.
- *En ausencia de síntomas internos, los siguientes más fiables son las modalidades de las afecciones cutáneas.*
- *La manifestación cutánea propiamente dicha también es superficial en sentido figurado y solo debe utilizarse cuando no se pueden encontrar otros síntomas.*

En enfermedades cutáneas, siempre que sea posible, ¡hay que basar la determinación del remedio en los «síntomas secundarios» internos!

Indicaciones de probada eficacia

- En eccemas agudos sin modalidades y sin síntomas concomitantes , se puede intentar administrar una dosis de *Belladonna 200C*. Si no funciona, al cabo de 10 días se añade una dosis de *Sulphur 30C*. – En un tercio de los pacientes puede resolver el problema cutáneo.
- En caso de vacunaciones en lactantes que desencadenan una dermatitis atópica o empeoran una dermatitis preexistente, a menudo es útil administrar una dosis del **nosode de la vacuna aplicada**, p. ej. *Iso-Pentavac 200C* o *Iso-Prevenar 13 200C*.

Dosificación

- Al principio, comprobar la reacción del paciente con una **30C**.
- Si no se produce una agravación masiva, se puede administrar **una 200C al cabo de dos semanas**.
- En caso de agravaciones fuertes con posterior mejoría, se recomienda seguir administrando más dosis **diluidas en tres a cinco vasos** (www.heinerfrei.ch/Praxis/Ressourcen)

Dermatitis atópica (eccema)

- **Frecuencia:** niños: 5-20%, adultos: 1-3%
- **Sintomatología:** episodios de nódulos y vesícula que forman manchas o son generalizados, de color rojo, descamativos, en parte exudativos, pruriginosos.
- **Pronóstico:** en medicina convencional, se considera que el eccema es no curable.
- **Tratamiento convencional:** hidratación de la piel, aplicación tópica de antiinflamatorios (AINE, corticoesteroides, ciclosporina A).
- **Causa:** factores genéticos, alteraciones inmunológicas, alergias, psicósomática.

Caso clínico 4: dermatitis atópica

- Desde hace seis meses, Mattia, 2 años, tiene una erupción pruriginosa en ambas extremidades inferiores. Como síntomas secundarios, sus padres refieren una tendencia a faringitis, aftas, estreñimiento y violentos accesos de ira.
- La exploración es normal, aparte de los mostrado en la imagen.



Lista de control síntomas secundarios

Inflamaciones faríngeas

- < tiempo frío-P
- < tragar-P
- < tras levantarse-P
- < calor-P
- > descubrirse-P
- < acostarse después de-P
- < acostado-P
- Aversión al movimiento-P
- < movimiento-P
- < esfuerzo físico-P

Tos

Irritabilidad-P

Estreñimiento

- < presión externa

Aftas

- Falta de apetito-P

Dermatitis atópica

M.D:

dermatitis atópica

		Lyc.	Phos.	Sulph.	Nit-ac.	Acon.	Thuj.	Calc.	Lach.	Bry.	Borx.	Nux-v.	Sep.	Ign.	Verat.	
Número de aciertos		12	12	12	12	12	12	12	12	12	12	12	12	12	11	
Sums		36	27	29	21	23	22	28	23	29	18	30	28	23	26	
Diferencias de polaridad		19	13	12	12	11	11	10	9	7	5	3	3	0	12	
88	< Tiempo/aire frío	P	3	3	2	1	3	1	3	3	3	1	4	3	3	5
93	< Tragar	P	2	3	4	3	2	3	2	2	4	1	3	3	1	2
80	< Levantarse de la cama, después de	P	1	3	3	2	1	2	3	4	2	1	3	2	3	3
73	< Calor en gral.	P	2	1	2	1	1	2	1	1	1	1	1	1	1	1
37	> Descubrirse (destaparse, desvestirse)	P	4	2	2	1	3	2	3	1	1	3	1	1	2	3
112	< Acostarse, después de	P	4	3	3	2	2	1	3	1	3	2	1	3	2	2
125	< Acostado	P	4	1	2	1	1	2	1	2	1	2	1	3	2	2
68	Aversión al movimiento	P	3	2	1	1	4	3	1	2	2	1	4	2	3	
126	< Movimiento, durante el	P	1	3	2	2	1	1	2	1	4	2	4	1	1	1
70	< Esfuerzo físico	P	5	2	4	2	3	1	3	1	4	1	3	2	1	4
93	< Presión externa	P	4	2	1	3	1	1	3	3	1	1	1	3	1	1
115	Apetito, Falta de	P	3	2	3	2	1	3	3	2	3	2	4	4	3	2
44	> Tiempo/aire frío		3	1	3/CI	2		1	1	2	2		1	2	1	
47	> Tragar			1	1	1				3/CI			3		4/CI	
124	> Levantarse de la cama, después		3/CI	3	3	1	2	2	2	1	1	3/CI	3	4/CI	3	3
90	> Calor en gral.		1	2	3/CI	1	3/CI	1	1	2	2	3/CI	4/CI	2	3/CI	1
56	< Descubrirse (destaparse, desvestirse)			1			1	1		1	1	1	3/CI	2	1	
100	> Acostarse, después de		1	1	1	1	1	1	4(CI)	1	4(CI)		4/CI	2	1	1
106	> Acostarse		1	1	1	1	1	1	3/CI	1	4/CI	1	4/CI	1	1	1
58	Deseo de movimiento		1		1		2		1		2	1	1	1	1	2
102	> Movimiento, durante el		4/CI	1	1	1	1	2	1	2	1			3/CI	1	2
6	> Esfuerzo físico													4/CI	3/CI	
74	> Presión externa			1	2		1	2	1		2	3/CI	2	1	2	2
99	Hambre		3	2	1	1			4(CI)	1	3	1	2	3	2	2

Interpretación

- Trece remedios cubren todos los síntomas, pero solo tres sin contraindicaciones: *Phosphor*, *Nitricum acidum* y *Thuja*.
- La madre describe a Mattia como un niño muy extrovertido y locuaz, lo que apunta más hacia *Phosphor* y *Thuja*.

Materia médica comparada de (GS)

Phosphor

- *Eccema seco, descamativo.
Descamación de la epidermis.
Eccemas secos, furfuráceas.*

Thuja

- *Todas las erupciones arden mucho después de lavarse con agua fría. Erupciones solo en partes cubiertas.*

Administración del remedio y evolución

- Con *Phospor 30C*, la piel mejora en un 80 % en dos semanas.
- Continuamos con *Phosphor 200C*, que hace desaparecer por completo la erupción.
- *Periodo de observación: 2 años*



¿Qué nos enseña este caso?

- No ha sido la dermatitis atópica, sino los síntomas secundarios que nos han llevado claramente al remedio correcto.

Psoriasis

- La psoriasis es una dermatosis inflamatoria, además de ser una enfermedad sistémica que puede afectar a articulaciones (artritis), ojos (uveitis) y corazón (infartos).
- Los signos cutáneos típicos son focos rojizos bien delimitados, ligeramente elevados, con fuerte descamación. Además, oniquia punteada.
- En todo el mundo, alrededor de 125 millones personas sufren esta enfermedad; en Alemania son alrededor de 2 millones.
- Se desconoce la causa y se considera que es multifactorial.

Tratamiento convencional

Local

- Ditranol
- Urea
- Corticoides
- Ácido salicílico
- Brea de hulla
- Vitamina B 12
- Derivados de la vitamina D
- Hidroterapia y fototerapia
- Láser

Sistémico

- Éster del ácido fumárico
- Metotrexato, etc.

Psoriasis vulgar



Caso clínico 5: Psoriasis

- Desde los 7 años de edad, **Tanja (14 años)** tiene una erupción eccematosa en el cuero cabelludo que los dermatólogos primero diagnosticaron como *tinea amiantacea*, y después como *psoriasis vulgar*.
- Además padece *fiebre del heno*, una *taquicardia supraventricular* y una *hiperqueratosis folicular*, todo claramente diagnosticado.
- **El tratamiento homeopático es complicado**, tuve que hacer varias tomas de caso largas, que nunca me dieron suficientes síntomas fiables (respuesta estándar: « no lo sé...»).

A lo largo de los años, recibió muchos remedios (Sulph, Bry, Phos, Bar-c, Ant-c, Sep, Croc, Calc-c, Nat-m, Iod, Ars-a) con diferentes aciertos, pero nunca de larga duración. **¡ni pensar en curación!**



Toma del casoX

Vuelvo a repasar los síntomas antiguos y **le pido que me explique lo que realmente es atribuible a la enfermedad.** Es lo siguiente:

- Eccema generalizado (extima, liquen, pitiriasis, psoriasis)
- < susto, miedo, ansiedad
- Pulso rápido-P
- < esfuerzo físico-P
- < correr-P

T.E.

Psoriasis

		Bry.	Ars.	Sulph.	Lyc.	Merc.	Zinc.	Rhus.	Phos.	Nux-v.	Calc.	Spong.	Cocc.	Nat-m.	Aur.	Verat.	Hep.	Sep.	Arn.
Número de aciertos		5	5	5	5	5	5	5	5	5	5	5	5	5	5	5	5	5	4
Sums		17	18	15	15	14	13	13	13	11	11	8	8	11	8	9	7	10	10
Diferencias de polaridad		12	10	10	9	8	7	7	7	7	6	6	6	5	5	3	3	-3	6
76	Piel, Eccema, herpes en gal.	3	4	4	4	4	4	4	3	1	4	1	1	2	1	1	2	4	
40	< Susto, ansiedad, miedo	2	2	1	2	1	2	1	2	3	1	1	1	2	2	2	1	1	2
80	Pulso demasiado rápido	P	4	3	2	1	4	2	1	4	1	1	3	1	1	1	1	1	1
70	< Esfuerzo físico	P	4	4	4	5	2	3	4	2	3	3	2	3	3	2	4	2	2
54	< Correr (jogging)	P	4	5	4	3	3	2	3	2	3	2	1	2	3	2	1	1	2
43	Pulso demasiado lento		2			1		1	1							3/CI	1		2
6	> Esfuerzo físico													1				4/CI	
6	> Correr (Jogging)													1				4/CI	

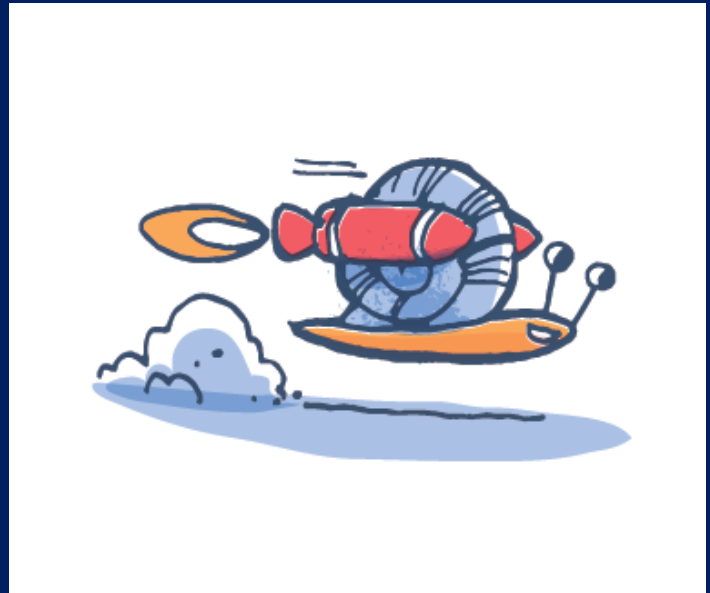
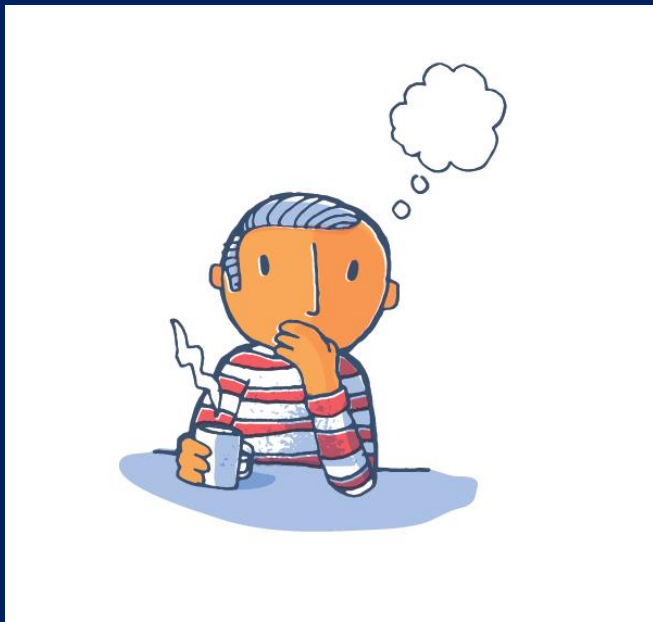
Interpretación

- 17 remedios cubren todos los síntomas, 15 de ellos sin contraindicaciones.
- Las diferencias de polaridad máxima se encuentran en *Bryonia*, *Arsenicum album* y *Sulphur*, remedios todos ellos que ya había recibido. Repasemos cómo han actuado:

Bry: Desaparición de la psoriasis durante 3 días y volvió.

Ars-a: Último remedio, mejora de la piel durante algún tiempo, pero no totalmente, dos nuevos focos de psoriasis como último desarrollo.

Sulph: Mejora no evidente.







?

Administración del remedio y evolución

- Tanja recibe otra vez una dosis de **Bryonia 200C**.
Vuelve dos meses después (y no al cabo de un mes como habíamos acordado) ... La psoriasis había mejorado en un 40%.
- Con **Bryonia M, XM y LM** a intervalos mensuales, la piel mejora un 80%.
- Vuelvo a iniciar un nuevo ciclo de **Bryonia 200C, M, XM, LM** a intervalos mensuales.
Ahora desaparece completamente la psoriasis. ¿Se mantendrá así?

Periodo de observación : 2 años

¿Qué nos enseña este caso?

- Bryonia fue uno de los primeros remedios que administré a Tanja. ¿Por qué no funcionó en aquel momento? Probablemente porque el momento no era el adecuado, es decir, hay que efectuar el tratamiento **en función de la fase en que se encuentra el paciente.**
- Los pacientes con psoriasis suelen ser bastante cerrados y realmente no luchan por mejorar. Por ello, **Sepia** es uno de los remedios más frecuentes para ellos. En cambio, los atópicos no se cansan de pedir al médico que se dé prisa en curarles.

Verrugas vulgares

- Probablemente las verrugas constituyen los síntomas cutáneos más frecuentes. La causa reside en infecciones por contacto con diferentes **papillomavirus**.
- Morfológicamente se trata de excrecencias claramente delimitadas, planas a semiesféricas o puntiagudas. Se presentan sobre todo en las manos y los pies.
- Los niños se ven afectados con mayor frecuencia que los adultos, porque su sistema inmunológico todavía no ha madurado completamente.



Tratamiento convencional

- Cuaterización con ácido salicílico o ácido fórmico
- Crioterapia
- Estimulación del sistema inmunitario (Dithranol)
- Virostáticos
- Citostáticos (Fluoruracilo, podofilina)
- Electrocauterización
- Láser
- Escisión quirúrgica

Resumen de la bibliografía: No hay nada que tenga una eficacia asegurada.

Tratamiento homeopático

- Éxitos espectaculares, así como fracasos espectaculares.
- En ocasiones, las verrugas desaparecen en poco tiempo (a veces en días) después del remedio correcto; a veces desaparecen todos los síntomas corporales del paciente, todos menos las verrugas.
- A ser posible, determinar el remedio a través de los síntomas internos...
- El tratamiento homeopático también es complicado.

Caso clínico 6: Verrugas plantares

- Desde hace un año, Bea, 9 años, tiene 5 verrugas plantares. Además, sufre amigdalitis recidivantes y vejiga irritable que explícitamente no considera como problemas principales.
- Pese a ello, nos alegramos de disponer de síntomas internos, ya que permiten una determinación fundamentada del remedio.

Listas de control ORL, urología y síntomas secundarios

ORL

- < tragar-P
- < frío-P
- < al dormirse-P
- Aversión al aire libre-P
- > en la habitación-P
- Falta de sed-P
- Caries dental

Precisión: < tragar alimentos

Urología

- Micción frecuente-P
- Micción escasa-P
- < durante la micción

Síntomas secundarios

- Verrugas plantares

B.F:

Verugas plantares

			Petr.	Rhus.	Sep.	Phos.	Sulph.	Ph-ac.	Kali-c.	Staph.	Hep.	Bell.	Bry.	Caust.
Número de aciertos			12	12	12	12	12	12	11	11	11	11	11	11
Sums			27	35	31	28	32	25	27	28	33	31	29	26
Diferencias de polaridad			16	11	11	8	6	3	15	12	10	10	10	10
93	< Tragar	P	3	3	3	3	4	1	2	1	4	2	4	1
90	< Frio en gral.	P	3	4	2	2	1	1	4	2	4	3	2	4
99	< Dormirse, antes de / al	P	1	5	4	4	3	2	4	2	3	4	5	2
86	Aversión al aire libre	P	4	3	3	1	3	2	4	2	3	3	3	3
107	> Habitación (dentro de casa)	P	3	2	1	1	1	1	1	2	2	2	1	1
86	Sed, falta de	P	1	2	3	2	2	2	1	3	1	2	1	1
90	Micción frecuente	P	2	4	1	2	2	3	3	4		2	3	4
91	Micción escasa	P	2	1	1	3	3	2	3	4	3	3	3	3
95	< durante la micción		2	2	3	3	3	4	2	2	4	2	2	2
66	Dientes, Caries dental		1	3	4	3	2	2	2	4	2	4	1	1
23	< Tragar alimentos, al		3	3	3	3	4	2			4		4	
41	Piel, Verrugas		2	3	3	1	4	3	1	2	3	4		4
47	> Tragar			1		1	1	2		2		1		
73	> Frio en gral.			1	1	1	2	1	1	1	1	1	1	1
1	> Dormirse, antes de / al													
76	Deseo de aire libre			1	1	1	1	1	1	1	1	1	1	2
93	< Habitación (dentro de casa)			3/CI	1	4/CI	2	2	1	1	1	1	3/CI	2
99	Sed		1	3/CI	2	1	4/CI	1	2	1	3/CI	3/CI	4/CI	2
68	Micción rara		1		1	1	1	1	1	1	3/CI	2	1	1
99	Micción abundante		1	4/CI	1	1	2	3/CI	1	1	1	2	2	1

Interpretación

- La delimitación a ocho remedios se ha conseguido con ayuda de la precisión < *tragar alimentos*. Solo *Petroleum* y *Sepia* carecen de contraindicaciones.
- Dado que la niña tiene una gran necesidad de compañía cuando está enferma, es poco probable que se trate de *Sepia*.

Administración del remedio y evolución

- Bea recibe una dosis de *Petroleum C200*.
- En el plazo de tres semanas, desaparecen las verrugas, así como la vejiga irritable. Las faringitis son más raras y remiten gradualmente.
- No se administran más dosis.

PD: La madre me explica que ahora su caballo también tiene verrugas y quiere saber si yo podría

¿Qué nos enseña este caso?

- También con las verrugas, es aplicable el principio de determinar el remedio a través de los síntomas internos.
- Este caso es muy bonito, aunque estas evoluciones son raras.

Debemos advertir de antemano a los pacientes que es un tratamiento complicado...

Esclerodermia (esclerosis sistémica)

- La *esclerosis sistémica* es un grupo de diferentes enfermedades raras que se acompañan de un *endurecimiento del tejido conectivo* de la piel y ocasionalmente de los órganos internos (aparato gastrointestinal, pulmones, corazón, riñones). Se engloba en las *colangenosis*, por tanto, en las patologías autoinmunes del tejido conectivo. Se considera *no curable*.
- La *morfea (esclerodermia localizada)* es un subgrupo localizado de la enfermedad.
- Etiología: desconocida.
- Frecuencia: 1:50'000

Sintomatología

Síntomas precoces

Acortamiento del frenillo lingual

Síndrome de Raynaud

Cuadro clínico

Piel rígida y atrófica

Edemas en manos y pies

Deformación de las manos (mano en garra)

Máscara facial

Artralgias y mialgias

Diagnóstico

Autoanticuerpos en suero, especialmente anti-SCL 70

Tratamiento y pronóstico

Tratamiento

- Principios activos contra enfermedades autoinmunes (ciclofosfamida, rituximab, tozilizumab e IVIG)
- Fisioterapia, ergoterapia, masajes
- Rayos UVA

Pronóstico

Evoluciones muy variables desde fulminante (muerte) a protraídas, más en mujeres que en hombres.

Caso clínico 7: Morfea

- La Sra. H., 60 años, se presenta en nuestra consulta por morfea: desde hace algunos meses, tiene una zona cutánea dura, enrojecida y rebajada de unos 20 x 10 cm de tamaño en la pierna izquierda. Se le ha diagnosticado una **esclerodermia localizada**.
- El tratamiento hasta ahora ha consistido en pomadas de cortisona, aunque sin efecto.



Síntomas secundarios

- Los restantes síntomas se refieren a una **gastritis** con pirosis que dura desde hace años, **artrosis dolorosa en** ambas rodillas, **sobrepeso** y pánico terrible al diagnóstico de esclerodermia, por lo que desde hace meses su **estado de ánimo es depresivo**.

Listas de control

Morfea pierna izq.

- < presión-P
- < frotar-P
- > calor-P

Pirosis

- Sialorrea
- < alcohol-P
- Sabor metálico, ácido

Artritis

- < caminar-P
- < esfuerzo físico-P
- < de pie-P
- < frío-P
- > envolverse-P
- < mojarse
- < ascender-P
- < levantarse del asiento
- < pisar duro-P

Mente

- Tristeza-P
- < preocupación
- < miedo
- < esfuerzo mental-P
- < leer-P
- < forzar la vista-P
- < compañía-P

Repertorización

- Para la determinación del remedio, utilizamos exclusivamente los síntomas polares corporales. Omitimos los síntomas cutáneos y mentales.

H.G.

esclerodermia localizada, morfea

		Sil.	Sep.	Arn.	Nat-c.	Nux-v.	Nat-m.	Staph.	Calc.	Sabad.	Sulph.	Ars.	Chin.	Phos.	Puls.	Lyc.	Caust.	Bell.	
Número de aciertos		15	15	15	15	14	14	14	14	14	14	14	14	14	14	13	13	13	
Sums		43	37	31	30	42	38	30	38	30	33	29	29	31	31	39	28	33	
Diferencias de polaridad		34	20	19	3	27	27	21	20	19	17	17	15	13	11	20	18	16	
93	< Presión externa	P	4	3	1	1	1	3	3	3	2	1	1	1	2	1	4	1	1
44	< Frotar, masajear	P	3	3	1	1			2	2		1	2		1	4		3	
90	> Calor en gral.	P	3	2	2	2	4	1	2	1	4	3	4	2	2	1	1	4	3
56	> Envolverse	P	4	2	2	2	3	2	2		2		3	2	1	1			2
126	< Caminar, al	P	1	1	3	1	4	3	3	2	1	1	1	1	3	1	1	1	4
70	< Esfuerzo físico	P	3	2	4	2	3	3	1	3	1	4	4	3	2	1	5	1	
107	< de pie	P	1	3	1	2	1	1	1	1	3	3	1	1	1	3	2	2	1
68	< Pisar fuerte	P	4	3	3	3	3	3	1	3	3	3	1	3	3	2	3	3	3
65	< Esfuerzo mental	P	3	4	3	1	5	4	4	4	3	3	2	2	1	2	5		3
85	< Visión, forzar la vista	P	4	3	2	3	1	4	2	4	2	2		1	3	2	4	3	2
69	< Leer	P	4	1	2	2	3	4	1	4	2	3	1	3	3	2	3	2	3
117	Boca, Sialorrea, aumento de la saliva	P	3	3	1	3	4	3	3	2	3	1	3	4	4	3	3	4	
49	< Comida y bebida, Alcohol		3	1	2	3	4	3		3	2	1	3	3		3	3	1	3
75	< Ascender, subir peldaños	P	1	3	3	2	3	1	2	3	1	2	4	1	1		1	1	1
70	< Levantarse de un asiento, al	P	2	3	1	2	3	3	3	2	2	3	1	3	4	4	4	3	3
74	> Presión externa		1	1	1	4/CI	2	1		1	1	2	2	1	1	1		3/CI	2
74	> Frotar				3/CI	4/CI	1		2	4/CI	1	3/CI		2	4/CI			1	1
73	< Calor en gral.		1	1	1	1	2	1	1	1	2		1	1	4/CI	2	1	1	
37	< Envolverse			1		1		2	3/CI		2		2	2	2	4/CI			
102	> Caminar, al		1	3/CI	1	2		1	1	1	4/CI	1	2	1	1	4/CI	3/CI	1	1
6	> Esfuerzo físico		2	4/CI				1											
71	> De pie				2		3/CI	2	2	2			2	1	4/CI				4/CI
1	> Pisar fuerte																		
3	> Esfuerzo mental					3/CI													
5	> Visión, forzar la vista					3													
2	> Leer					3/CI													
111	Boca, Xerostomía, disminución de la saliva		1	3	2	2	3	1	1	3	2	4(CI)	3/CI	1	4	3	3	2	4
21	> Ascender											1					2		1
27	> Levantarse del asiento, al			3		2								2	1	3	2	1	

Interpretación

- Cuatro remedios cubren todos los síntomas, pero solo *Silicea* carece de contraindicaciones y posee una diferencia de polaridad muy alta.

Materia médica comparada de *Silicea* (GS)

- No se encuentra nada que se corresponda con los síntomas cutáneos de la paciente.
- ¿Descartamos por ello *Silicea*?

Administración del remedio y evolución

- La paciente recibe una dosis de *Silicea 200C*. Después de un mes, el foco de esclerodermia es más blando y rojo que antes, la pirosis ha mejorado algo (20%) y la artrosis está igual.
- Continuamos con *Silicea M, XM, LM y CM* a intervalos mensuales. La piel sigue mejorando, es menos dura, más roja que marrón y con el tiempo va recuperando su color normal. El ardor de estómago desaparece por completo. Los dolores articulares todavía están cuando hace esfuerzo.
- Continuamos con las administraciones mensuales de *Silicea*.

Ulterior evolución



Esta imagen muestra la situación al cabo de 7 meses de tratamiento. Con el tiempo el foco ha disminuido, pero no ha desaparecido por completo.

Los dermatólogos están muy satisfechos con «su» tratamiento y dan el alta a la paciente como curada.

Periodo de observación: 7 años

¿Qué nos enseña este caso?

- En la materia médica falta la atrofia cutánea focal con endurecimiento. ¿debemos añadirla ahora?!

Los dos aspectos principales del módulo11

Alergias

- ¡No se precisan las modalidades de la alergia para la determinación del remedio!

Enfermedades cutáneas

- Siempre que sea posible, repertorizar los síntomas *internos*!

Más informaciones

www.heinerfrei.ch

<http://polarity-analysis.com>

DEUTSCH ENGLISH ESPAÑOL

Heiner Frei MD

Pediatrics / Homeopathy

Einführung

In unserer Praxis bieten wir die übliche pädiatrische Grundversorgung an, mit dem einzigen Unterschied, dass ca. 80% der Behandlungen homöopathisch sind. Die Homöopathie ist bei korrekter Anwendung eine differenzierte, ganzheitliche, sanfte und sichere medizinische Behandlungsmethode.

Eltern und Patienten können unter [Ressourcen](#) Checklisten für akute und Fragebögen für chronische Erkrankungen herunterladen. Sie dienen der Symptomenbeobachtung und Vorbereitung einer homöopathischen Fallaufnahme. Unter [Praxis](#) finden Sie zudem Tipps und Merkblätter zu häufigen pädiatrischen und homöopathischen Themen.

Im Rahmen der Berner [ADS/ADHS-Studie](#) haben wir die [Polaritätsanalyse](#) entwickelt, welche sehr präzise homöopathische Mittelbestimmungen erlaubt. Ärzte und Therapeuten finden auf dieser Website anhand von [Publikationen](#) und Fallbeispielen eine kurze Einführung in die Methode sowie viele weitere Informationen.

• [Auf Deutsch weiterfahren](#)

Introduction

The patients who visit our pediatric practice receive modern medical care, with the difference that 80 percent of the treatment is homeopathic. Homeopathy is – if correctly applied – an individual, holistic, gentle and safe medical treatment.

Under [resources](#) parents and patients can download checklists for acute and questionnaires for chronic disease. These enable precise observation of symptoms for the selection of the best homeopathic remedy. And under [Practice](#) you can find instructions and tips concerning common paediatric and homeopathic problems.

During the [Swiss ADD/ADHD study](#) we developed the method of [polarity analysis](#) which enables precise determination of individual homeopathic remedies. On this website physicians and therapists can find our [publications](#) and a short introduction to the method plus a wealth of valuable extra information.

• [Continue in English](#)

Quicklinks

Deutsch
[Checklisten und Fragebögen etc. finden Sie hier.](#)

English
[For checklists and questionnaires etc. click here.](#)

¡Gracias por su atención!